



Datum

2025-05-05

Vår referens

Martin Warmark

Diarienummer

TN-2025-486

Yttrande

Till

Trafikverket

Lokalisering av Lockarp omformarstation**TRV 2023/53137****Sammanfattning**

Fastighet- och gatukontoret bedömer att den föreslagna lokaliseringen har förutsättningar att fungera väl för ändamålet.

Yttrande

Fastighet- och gatukontoret ihar fått möjlighet att yttra sig över Trafikverkets lokaliseringsutredning och planbeskrivning (del av järnvägsplanen) för en framtida omformarstation i Lockarpsområdet. Förvaltningen svarar direkt till Trafikverket. Yttrandet har framtagits i samverkan med stadsbyggnadskontoret.

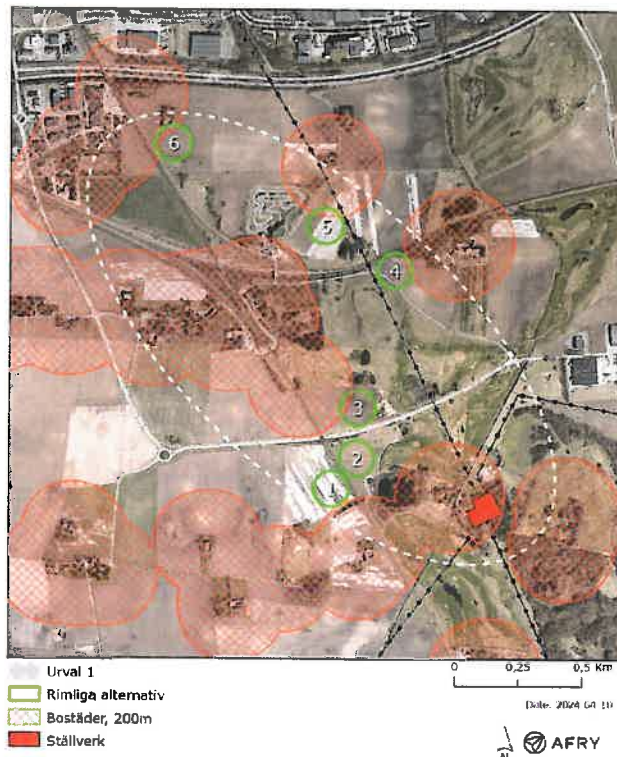
Omformarstationen har till uppgift att kraftförsörja tågtrafiken och ersätta den uttjänta omformarstationen vid bangården, vars mark delvis behövs för ytterligare järnvägsspår mellan centralstationen och Östervärns station. Den nya omformarstationen har ett markbehov på ca 12 000 kvm och ska driftsättas under den senare delen av 2020-talet. Trafikverket har ur kraftförsörjningssynpunkt en uttalad önskan om att finna en lokalisering i anslutning till spärkrysset i Lockarp och i ett läge nära det befintliga ställverket i Käglinge rekreatiomsområde, som ska strömförsörja omformarstationen.

Ur Malmös perspektiv är det angeläget med ett kapacitetsstarkt och väl fungerande järnvägssystem. Det är en förutsättning för en fortsatt utbyggnad av tågtrafiken. Trafikutvecklingen i Malmö och Skåne-regionen har varit stark och förväntas öka även framgent. Den ökade trafiken medför ett behov av ökad effekt i kontaktledningsnätet. Fastighet- och gatukontoret ser därför positivt på en ny omformarstation.

Genomförd lokaliseringsutredning (2024-04-11) har studerat flera olika alternativa lokaliseringar. I första hand rekommenderar lokaliseringsutredningen alternativ 2 och i andra hand i alternativ 1. Båda alternativen ligger söder om Mariedalsvägen på vardera sidan Trelleborgsbanan.

Fastighets- och gatukontoret menar att alternativ 2 bland annat riskerar att påverka det reservat som staden under flera år säkerställt i översiktsplanen för att kunna koppla samman

Trelleborgsbanan med en framtida yttre godsbanan. Den yttre godsbanan är planerad att gå parallellt med Yttre ringvägen.



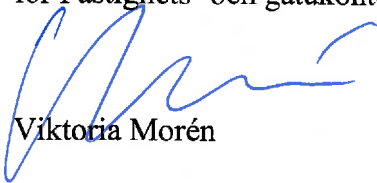
Omformarstationen kommer att ligga inom mark som översiktsplanen redovisar som jordbruksmark. I översiktsplanen anges dock att samhällsviktiga funktioner med särskilda behov kan beredas plats inom jordbruksmark om inte annan mark kan tas i anspråk på tillfredsställande sätt. Fastighet- och gatukontoret bedömer att omformarstationens funktion och krav på placering skulle kunna utgöra ett exempel på en sådan samhällsviktig funktion.

Stadsbyggnadskontoret menar att omformarstationens visuella påverkan på landskapsbilden skulle, till skillnad från lokaliseringsutredningens slutsats, bli mindre i alternativ 1 än i alternativ 2. I alternativ 1 kan anläggningen ta rygg mot den befintliga och höga banken som leder gc-vägen över Trelleborgsbanan. Placeras omformarstationen på östra sidan enligt alternativ 2 får omformarstationen en mer framskjuten och synlig placering, särskilt sett ifrån öster. Även om anläggningen kommer att medföra ett begränsat visuellt intryck, medför placeringen i landskapet och närheten till riksintresseområde M128 för Kulturmiljövården att särskild hänsyn behöver tas till dess utformning. Detta kommer att provas i en kommande bygglov-sansökan.

Sammanfattningsvis bedömer fastighets- och gatukontoret och stadsbyggnadskontoret att

den föreslagna lokaliseringen har förutsättningar att fungera väl för ändamålet.

för Fastighets- och gatukontoret



Viktoria Morén

Avdelningschef